



Dato:

J.nr.

APOL/DOS

## Registrering af nytteindsats i kommunerne - Vejledning til medarbejdere

---

### Problemstilling

#### *Nytteindsats*

Den 1. januar 2014 trådte kontanthjælpsreformen i kraft. Et nyt redskab blev her introduceret – nytteindsats. Nytteindsats følger reglerne for virksomhedspraktik, men har et andet formål og en bestemt målgruppe. Hvor formålet med virksomhedspraktik er at opkvalificere og forbedre den lediges muligheder for ordinært job eller at afklare beskæftigelsesmål, er formålet med nytteindsats, at den ledige arbejder fra sin ydelse, indtil personen kan starte i job eller uddannelse.

Nytteindsats er primært rettet mod de mest ressourcestærke ledige, hvilket vil sige åbenlyst uddannelsesparate uddannelseshjælpsmodtagere, der venter på at komme i gang med en uddannelse, og jobparate kontanthjælpsmodtagere, som ikke er kommet i job inden for tre måneders ledighed. Desuden *kan* personer, der modtager midlertidig arbejdsmarkedsydelse få tilbud om nytteindsats. For disse gælder der en regel om, at nytteindsatsen skal vare 20 timer ugentligt.

#### *Registreringer af oprettede forløb i nytteindsats*

Fra 1. januar 2014 til og med februar 2014 var der i alt 746 forløb i nytteindsats, jf. jobindsats.dk. Uddannelseshjælpsmodtagere deltog i 400 af disse forløb, mens kontanthjælpsmodtagere deltog i 346 forløb i perioden. Der var i denne periode endvidere stor spredning mellem kommunerne i forhold til oprettede forløb i nytteindsats. Således har 39 kommuner oprettet forløb i nytteindsats, mens 58 kommuner endnu ikke har oprettet forløb i nytteindsats.

Ved udgangen af april 2014 var 1.314 kontant- og uddannelseshjælpsmodtagere berørt af nytteindsats, mens der ved udgangen af maj 2014 var i alt 1.682 berørte kontanthjælps- og uddannelseshjælpsmodtagere, der modtog nytteindsats. Der er fortsat stor forskel på kommunernes anvendelse af nytteindsats, mens tallet for hvor mange kommuner, der registrerer nytteindsats for kontant- og uddannelseshjælpsmodtagere er steget fra 69 kommuner ved udgangen af april måned til 84 kommuner ved udgangen af maj måned. Der er således ved udgangen af maj måned tilsyneladende fortsat 14 kommuner, der ikke har registreret nytteindsats for kontant- og uddannelseshjælpsmodtagere.

#### *Opfølgning på de relativt få oprettede forløb*

På baggrund af de relativt få oprettede forløb i nytteindsats tog STAR i april 2014 kontakt til alle kommuner med henblik på at afdække, hvad dette skyldes. En af forklaringerne fra flere kommuner var, at der har været problemer med dataindberetningerne. En stor del af disse kommuner henviser til, at det drejer sig om interne problemer i forhold til registrering, fx at jobcenteret har registreret nytteindsats

som almindelig virksomhedspraktik eller vejledning og opkvalificering. Enkelte kommuner påpeger, at der er tale om forsinkelser i forhold til registreringer.

### **Løsning**

For at sikre, at kommunerne ikke er i tvivl om registreringen af nytteindsats i de kommunale sagsbehandlingssystemer er der således behov for at få præciseret overfor kommunerne, hvorledes registreringen af nytteindsats udføres korrekt.

Med virkning fra 1. januar 2014 er der blevet oprettet jobtyper til registrering af nytteindsats. Der er tale om følgende fire jobtyper:

- Nytteindsats, kommune
- Nytteindsats, regional
- Nytteindsats, staten
- Nytteindsats, selvejende institution

Jobtyperne tilknyttes en aktivitet og da nytteindsats følger reglerne for virksomhedspraktik, skal aktiveringstypen 'Løntilskud og virksomhedspraktik' benyttes.

Der er her vedlagt bilag med vejledning til registrering af nytteindsats for hvert enkelt af de tre sagsbehandlingssystemer, der findes i jobcentrene. Bilaget for hvert system er udarbejdet af leverandøren af det pågældende system.

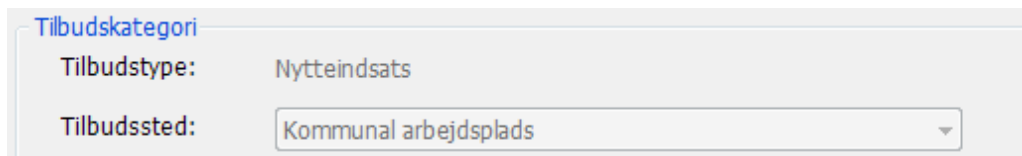
Styrelsen for arbejdsmarked og rekruttering skal hermed anmode om, at alle relevante medarbejdere gøres bekendt med vejledningen.

Brugere af KMD Opera

9. september 2014  
Ref.  
J.nr.

## Oprettelse af nyttejobs i KMD Opera.

- Opret først et tilbud. Her er det vigtigt at vælge tilbudstypen "Nytteindsats" og et korrekt tilbudssted



Tilbudskategori

Tilbudstype: Nytteindsats

Tilbudssted: Kommunal arbejdsplads

- Opret derefter aktiviteten. Her skal der altid vælges DFDG aktivitetstype: "Løntilskud og virksomhedspraktik".

DFDG aktivitetstype:



Løntilskud og virksomhedspraktik

Ovenstående registrering vil sikre, at Nyttejobs bliver korrekt indberettet til STAR

Venlig hilsen

KMD Opera

KMD A/S  
Produktforretning  
Lautrupparken 40-42  
2750 Ballerup

Telefon 44 60 10 00  
www.kmd.dk  
info@kmd.dk

Hjemsted: Ballerup  
CVR nr. DK 26911745



# Nytteindsats

Placering i nytteindsats og oprettelse af nytteindsats-tilbud

## Schultz Fasit

---

### Placering i nytteindsats

Placering af borger i nytteindsats sker ved at oprette placeringen på en af følgende to måder:

1. Opret placeringen baseret på et tilbud med tilbudstypen "Nytteindsats".
2. Opret placeringen baseret på tilbudskategorien "Virksomhedspraktik" og dernæst tilbudstypen "Nytteindsats"

### Brugervejledninger

Se brugervejledningen [Job og tilbud](#) for vejledning om:

- Oprettelse af tilbud af typen "Nytteindsats".

Se brugervejledningen [Planer og placeringer](#) for vejledning om:

- Oprettelse af placeringer i tilbud med tilbudstypen "Nytteindsats" - både i og uden for jobplan.
- Oprettelse af placeringer med tilbudstypen "Nytteindsats" uden forudgående tilbudsoprettelse - både i og uden for jobplan.

## Registrering af nytteindsats i WorkBase Jobcenter

Fra opdatering af WorkBase Jobcenter d. 1. januar 2014 har det været muligt at registrere nytteindsats på følgende sagstyper:

- Kontanthjælp
- Uddannelseshjælp
- Arbejdsmarkedsydelse

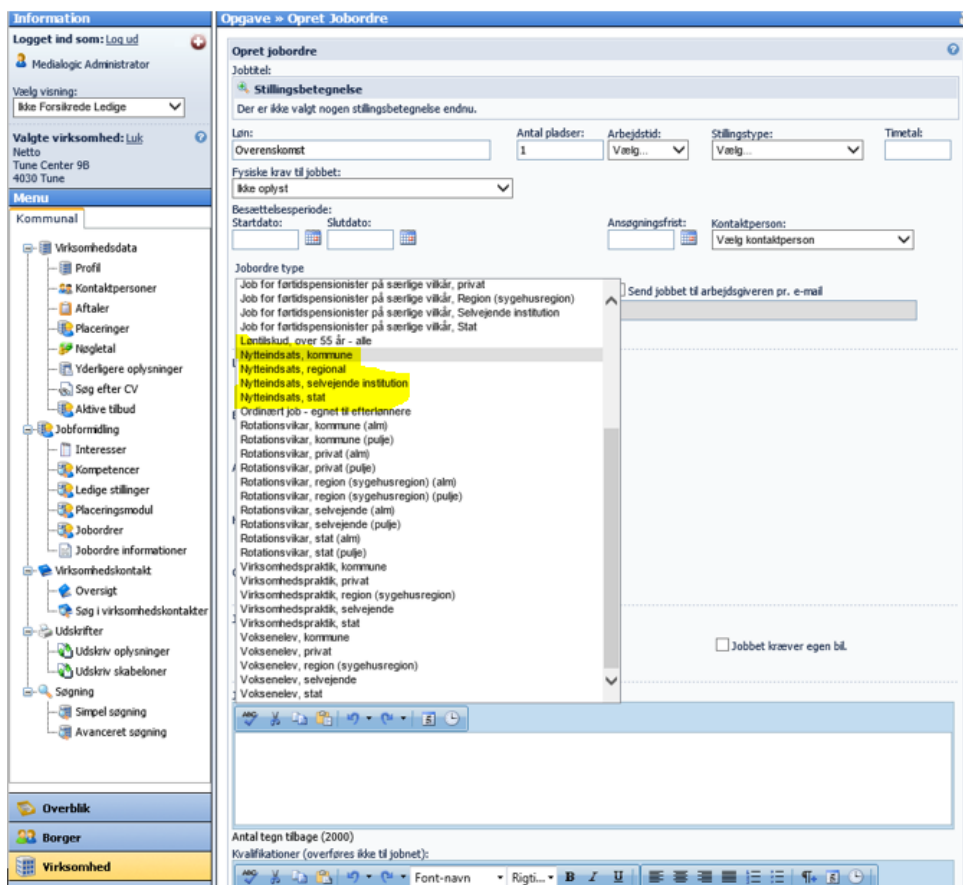
”Nytteindsats” understøttes på samme måde som alle andre jobordretyper og følger dermed den standard, som er defineret af Styrelsen for Arbejdsmarked og Rekruttering.

Vejledningen beskriver proceduren for:

1. Hvordan en jobordre med nytteindsats oprettes i WorkBase Jobcenter
2. Hvordan borgeren placeres og dermed knyttes til nytteindsatsen

### **Oprettelse af nytteindsats**

Når brugeren skal oprette en ny jobordre, går hun ind i Virksomhedsmodul og søger en konkret virksomhed frem. Herfra åbner hun siden ”Opgave>>Opret jobordre” og i dropdownlisten ”Jobordre type” kan hun vælge en af nytteindsatstyperne:



Jobordren oprettes herefter på samme måde, som alle andre jobordrer bliver oprettet i WorkBase Jobcenter.

Det betyder, at der her skal registreres antallet af ledige pladser og ved valget af "Nytteindsats, stat" skal der tages stilling til, hvilket ministerielt område, der arbejdes inden for.

Nytteindsatsen vil herefter kunne søges frem på virksomhedens overblik over historiske og aktive jobordrer på fanen "Jobformidling>>Jobordre":

Mentor ID nr.	Stillingbetegnelse	Jobordre type	Placerede	Henviste	Ledige	Periode
JO18436	anlægsgartnerarbejder	Nytteindsats, kommune	0	0	1	09-09-2014 - 09-09-2015

## Placering af borger

Når en borger skal placeres, skal dette ske i enten Placeringsmodulet (for kontant- og uddannelseshjælpssager) eller Jobplansmodulet (for Arbejdsmarkedsydelse).

## Placeringsmodulet

Når nytteindsatsen skal søges frem i første trin af arbejdsgangen, vælges en af de fire nytteindsatsværdier i dropdownlisten "Jobordre type" i "Jobplan>>Søg ledige tilskudsjob og virksomheds praktikker":

Stillingbetegnelse	Virksomhedsnavn	Placerede	Henviste	Ledige	Fra	Til
tolk	Netto	4	0	16	04-03-2014	31-12-2014
yogalærer	Netto	2	0	18	04-03-2014	31-12-2014
yogalærer	Netto	1	0	19	04-03-2014	31-12-2014
anlæggartnerarbejder	Netto	0	0	1	07-04-2014	07-09-2014

I næste trin af arbejdsgangen skal borgeren placeres i jobordren, og her bliver aktiveringstypen "Løntilskud og virksomhedspraktik" valgt.

**Informationer om borger:**

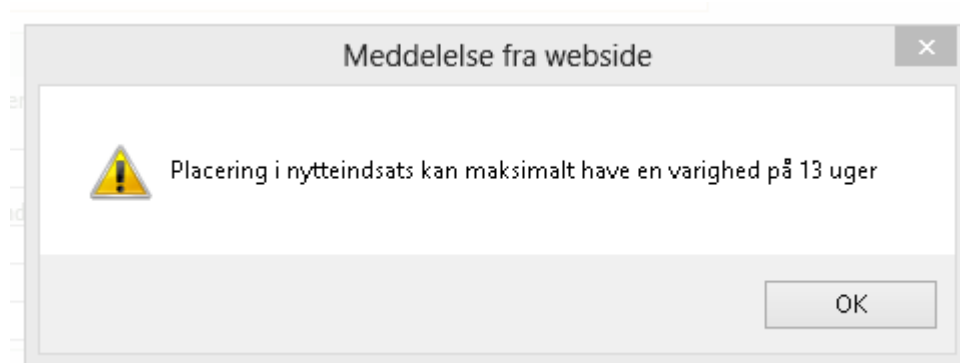
**Informationer om jobordre:**

Virksomhed: Netto      Stillingbetegnelse: anlæggartnerarbejder  
Henvisning: Nej  
Periode: 09-09-2014 - 09-09-2015      Ledige: 1      Placerede: 0

**Placeringsinformationer:**

Startdato: 09-09-2014      Slutdato: 09-10-2014      Sagstype: Kontanthjælp       Aktivitet del af jobplan  
Antal timer: 25      Pris: 12 pr. uge  
Aktiveringstype: Løntilskud og virksomhedspraktik  
Status: Ansat      Årsag:

Der er en validering på, at nytteindsatsen kun må have en varighed på 13 uger, jævnfør bestemmelserne i lov om aktiv beskæftigelsesindsats:



Dermed sikres det også, at nytteindsatsen har den tilladte varighed.

Når borgeren er placeret, og jobplanen er gemt, så bliver dette registreret i Det Fælles Datagrundlag.

Nytteindsats placeringen vil fremgå af panelet ”Placering – Virksomhed” på borgerens sagsoplysningsoverblik:

Placeringer - Virksomhed:						
Historik:						
Mentor ID nr.:	Titel:	Start dato:	Slut dato:	Status:	Årsag:	< forrige næste >
JO18436	Nytteindsats, kommune - anlægsgartnerarbejder	09-09-2014	09-10-2014	Ansæt	Ikke valgt	< forrige næste >

## Jobplansmodulet

For Arbejdsmarkedsydelsesmodtagere gælder følgende:

I pop-up vinduet ”Jobplansmodul>>Opret tilskudsansættelse” vælges jobordretypen ”Nytteindsats” og aktiveringstypen ”Løntilskud og virksomhedspraktik”.



Jobplansmodul » Opret tilskudsansættelse etshistorik

**Joborder-nummer:**

**Stilingsbetegnelse:**

Erhverv	Underområde	Stillingbetegnelse
Kontor, administration, regnskab og finans	tolkearbejde	tolk

**Jobtype:** Nytteindsats, kommune ▼

**Ministerområde:** ▼

**Jobindhold:**

Antal tegn tilbage: 499

---

**Informationer om deltager:**

**Forsørgelsestype:**

Løn  Aktivitet del af jobplan  
 Ingen ydelse  
 Dagpenge  
 Arbejdsmarkedsydelse  
 Ikke valgt

**Aktiveringstype:** Løntilskud og virksomhedspraktik ▼

**Periode:** Startdato:  Slutdato:

**Antal timer pr. uge:** Timer:  Minutter:

**Pris:**

**Deltagerstatus:**  ▼ Årsag: ▼ Hændelsesdato:

**Bemærkning:**

**Flaskehalsindsats**

Der er også her en validering på, at varigheden ikke må være længere end 13 uger.

Når borgeren er placeret og jobplanen gemt, er dette blevet registreret i Det Fælles Datagrundlag.